

## 1. kvartal 2013

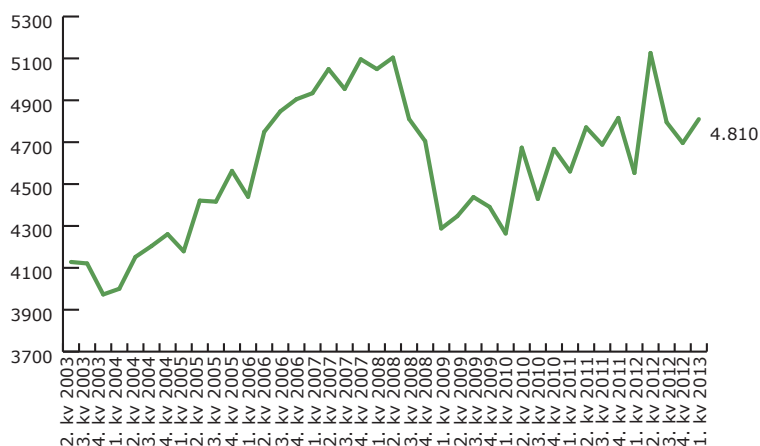
### Indhold

Grænsetælling – lastbiltrafik-  
ken til Danmark

Temaer – baseret på delresul-  
tater

Rutefordeling af lastbiltrafik  
ind og ud af Danmark

## Lastbiler ind i Danmark pr. døgn



# GRÆNSE TÆLLING

## Den internationale lastbiltrafik fortsætter væksten

**Den internationale lastbiltrafik på Danmarks grænseovergange fortsatte i årets første kvartal den stigende tendens, som har været kendetegnende i de seneste tre år.**

I årets første kvartal kørte der i gennemsnit 4.810 lastbiler ind i Danmark i døgnet. I samme kvartal 2010 var tallet 4.264. Det svarer til en vækst i den grænseoverskridende lastbiltrafik på 12,6 procent over de tre år.

Tallene er godt nyt for den danske udenrigshandel, da trafikken med lastbiler på grænserne udgør en stærk indikator for dansk import og eksport i forhold til de vigtige nærmarkeder. Der er dog stadig et stykke op til rekorden fra 2. kvartal 2008, hvor 5.104 lastbiler krydsede grænserne i døgnet.

### Danske vognmænd buldrer frem

Kigger vi nærmere på tallene for de seneste tre år, hvor trafikken er vokset, så gemmer der sig også godt nyt for de danske vognmænd. Det er nemlig i høj grad danske vognmandsvirksomheder, der står for væksten i grænsetrafikken.

Tilbage i 1. kvartal 2010 var det kun 34 procent af de lastbiler, der kørte over grænsen, der var ejet af danske transportvirksomheder. I 1. kvartal i år var andelen steget til knapt 49 procent, samtidig med

at den samlede trafik altså også steg i perioden. Danskejede biler dækker her over køretøjer med udenlandsk nummerplade såvel som dansk.

Antalsmæssigt svarer det til, at de danskejede lastbiler i grænsetrafikken er steget fra 1.450 i døgnet i 1. kvartal 2010 til 2.342 i 1. kvartal i år. Det betyder, at danske vognmandsvirksomheder har øget deres kørsler på den danske grænse med samlet 61 procent i forhold til 1. kvartal for tre år siden. Udjævnes væksten over alle målte kvartaler, bliver den lidt mindre, men fremgangen er stadig entydig

### Overraskende vækst i danske nummerplader

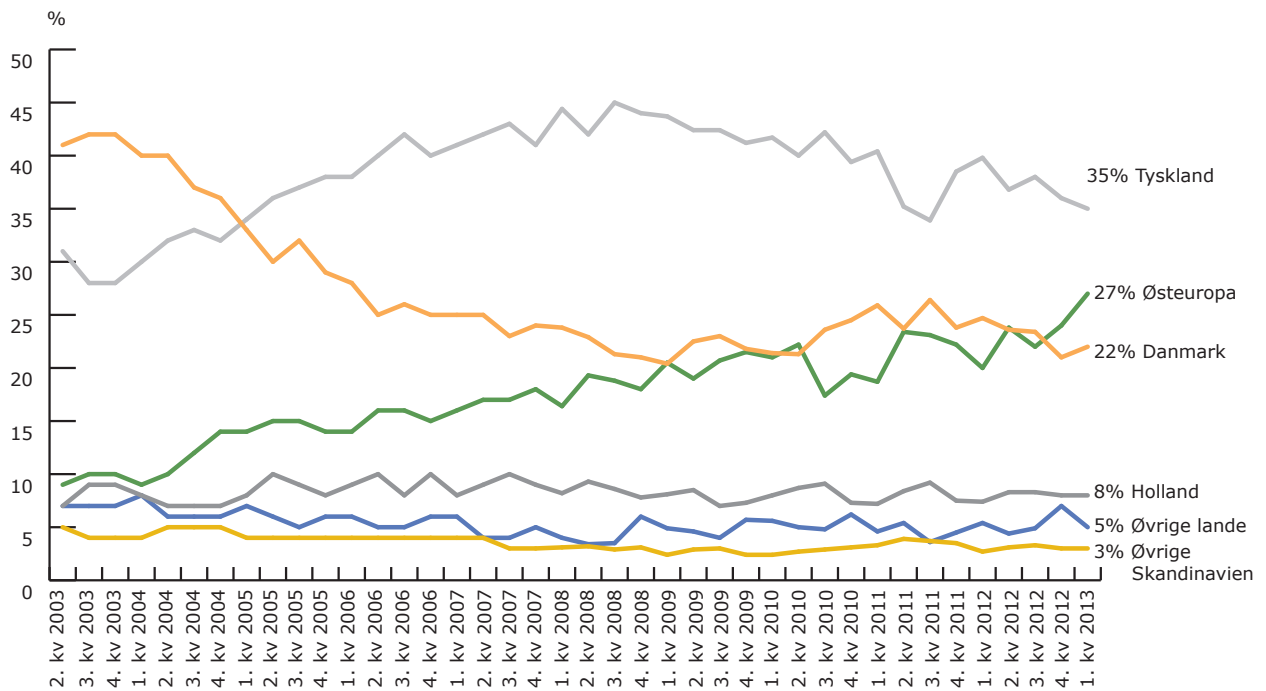
En del af væksten kommer – måske overraskende for nogle – fra lastbiler med danske nummerplader. I sammenligningen mellem 2010 og indeværende år har de dansk indregistrerede lastbiler øget deres kørsler over grænsen med 18 procent, fra 895 grænsepassager i døgnet i 1. kvartal 2010 til 1.053 i år. Væksten vil også her være lidt mindre i en sammentælling af samtlige målte kvartaler, men stadig entydigt positiv.

### ITD

Lyren 1 . DK-6330 Padborg  
Tlf. +45 7467 1233  
Fax +45 7467 4317  
itd@itd.dk . www.itd.dk

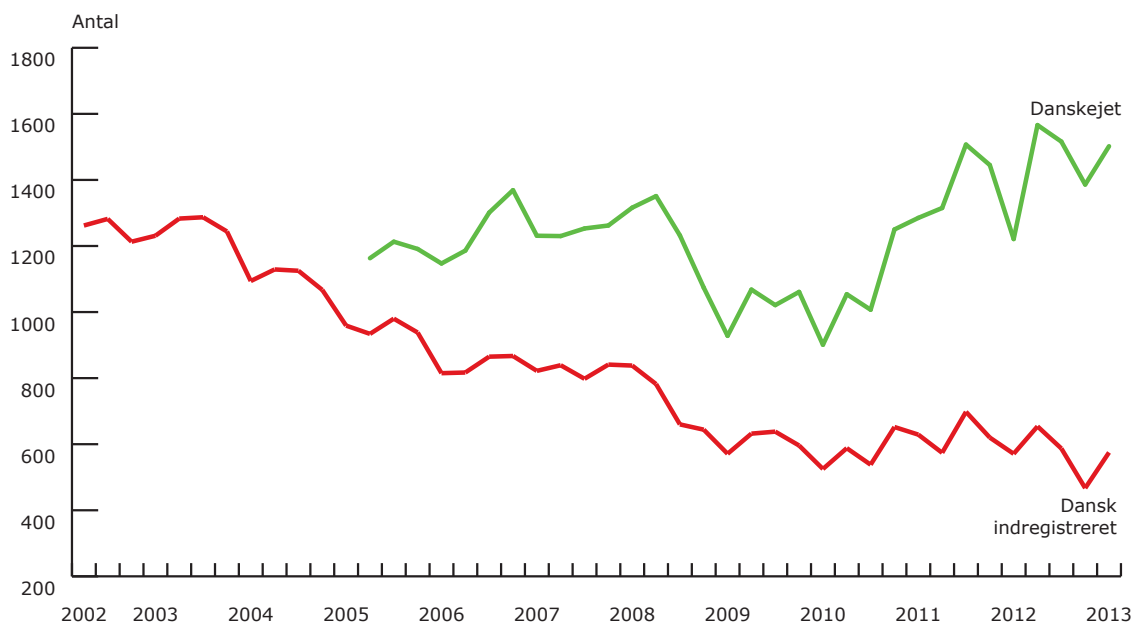
# Grænsetælling – lastbiltrafikken til Danmark

## Nationalitetsfordeling



Note: Tællingerne på Øresundsbroen er ikke nationalitetsopdelte og indgår derfor ikke i denne opgørelse

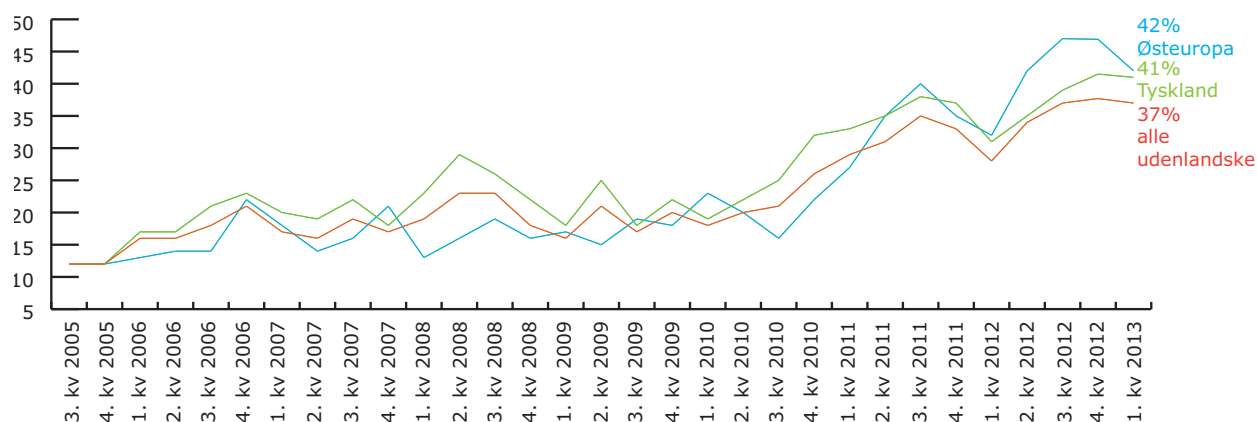
## Antallet af dansk indregistrerede lastbiler og lastbiler ejet af danske virksomheders udenlandske datterselskaber over grænsen i Sønderjylland



Figuren viser antallet af dansk indregistrerede lastbiler over grænsen i Sønderjylland og udenlandsk indregistrerede lastbiler, hvor det ved tællingen har været muligt at henføre dem til dansk vognmandsvirksomhed med datterselskab i udlandet (logo eller navn på førerhuset)

# Temaer – baseret på delresultater

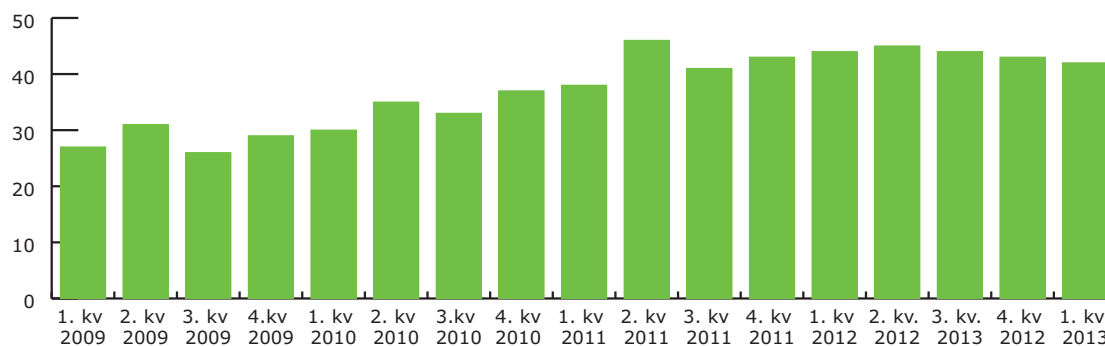
## Andel af udenlandske lastbiler ejet af danske datterselskaber



Note 1: På den sønderjyske grænse ved Padborg og Frøslev er der foretaget særlige registreringer af udenlandske lastbiler, som er hjemmehørende i danskejede datterselskaber

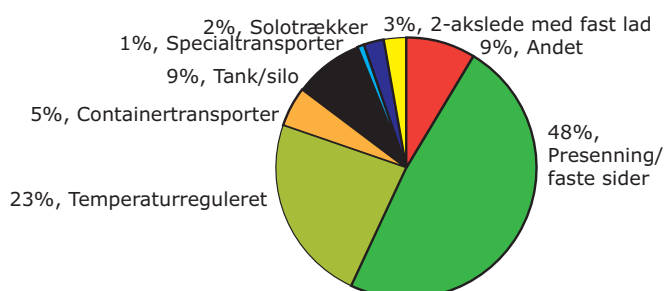
Note 2: **Rød:** for hver 100 udenlandsk lastbil er 37 ejet af danske vogtmænd – **Grøn:** For hver 100 tysk lastbil er 41 ejet af danske vogtmænd – **Blå:** For hver 100 østeuropæiske lastbil er knap 42 ejet af danske vogtmænd

## Lastbiler over 20 meter



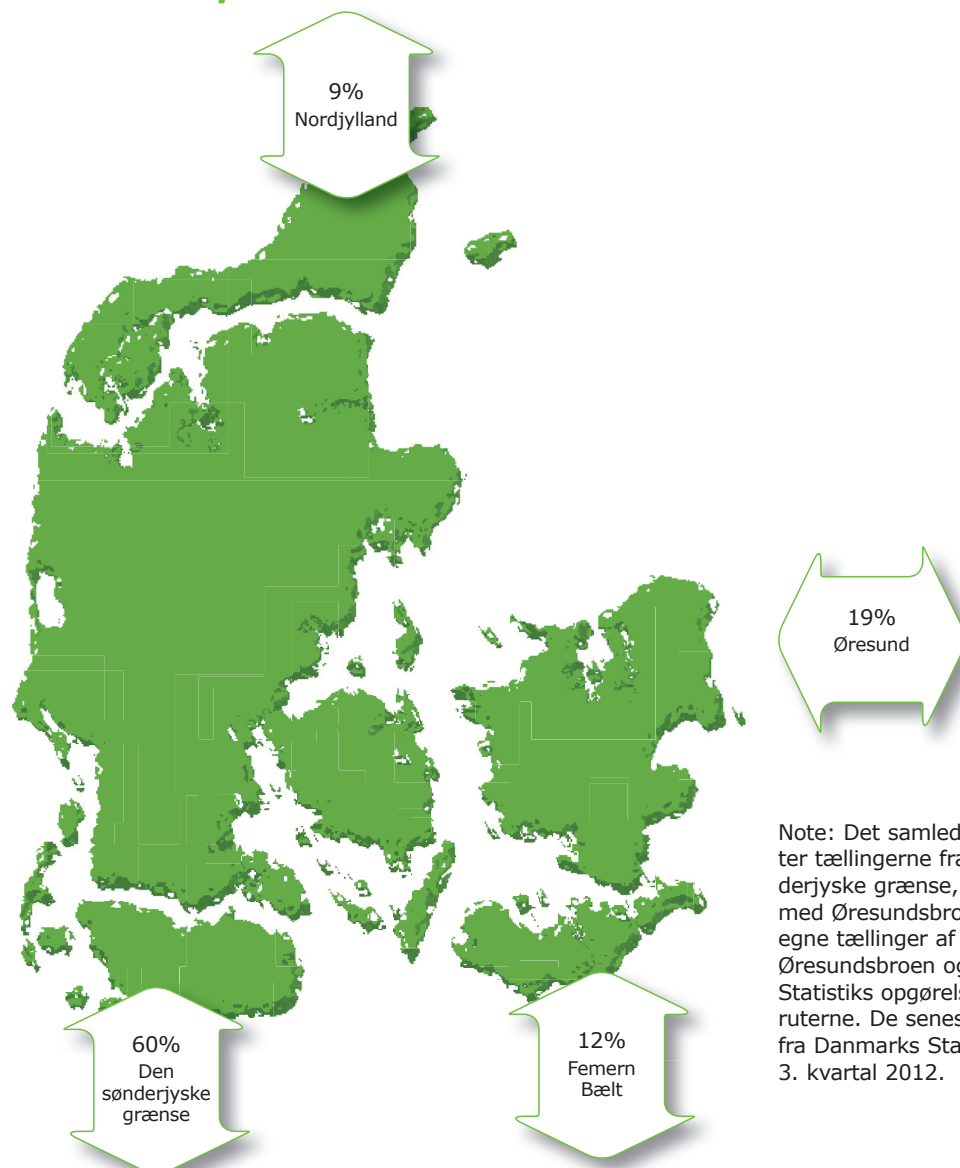
Note: På Scandlines A/S' færgerute mellem Helsingør og Helsingborg og på Øresundsbroen er der foretaget særlige registreringer af lastbiler over 20 meter – det vil sige af modulvogntog og specialtransporter undtagen biltransporter

## Materieltype 1. kvartal 2013



Note: På den sønderjyske grænse ved Padborg og Frøslev er der foretaget særlige registreringer af materieltyper

# Rutefordeling af lastbiltrafik ind og ud af Danmark (3. kvartal 2012)



Note: Det samlede tal omfatter tællingerne fra den sønderjyske grænse, suppleret med Øresundsbro Konsortiets egne tællinger af trafikken på Øresundsbroen og Danmarks Statistiks opgørelser på færgeruterne. De seneste tællinger fra Danmarks Statistik er fra 3. kvartal 2012.

## Metode

ITD's grænsetællinger omfatter lastbiler, der kører ind i Danmark over den dansk-tyske grænse og over Øresundsbroen eller bruger Scandlines' færgeruter. ITD opgør antallet af lastbiler ved en manuel optæl-

ling hvert kvartal i en repræsentativ periode på sammenlagt 24 timer. ITD's grænsetællinger viser de allernyeste tendenser i den internationale lastbiltrafik til og fra Danmark. Statistikken kan med forsigtighed

anvendes som indikator for eksportaktiviteterne og erhvervsklimaet i Danmark. Læs mere om metoden, og se baggrundstabeller på [www.itd.dk](http://www.itd.dk) under menupunktet "Branchen".

UDGIVELSE

**ITD**

**Brancheorganisation  
for den danske vejgodstransport**

Lyren 1 . DK-6330 Padborg  
Tlf. +45 7467 1233 . Fax +45 7467 4317  
[itd@itd.dk](mailto:itd@itd.dk) . [www.itd.dk](http://www.itd.dk)

**Udarbejdelse:** Transeco<sub>2</sub>  
**Layout:** ITD, Brancheorganisation for den danske vejgodstransport

© ITD, Brancheorganisation for den danske vejgodstransport

*Data, tekst, figurer og/eller tabeller må kun anvendes mod angivelse af kilde.*