

Håndbog



Miljøledelse

Min miljøledelse – sådan gør du trin for trin

Kolofon:

Håndbogen er udarbejdet af følgende projektgruppe:

Lars Dagnæs,
TransECO₂,
Lisbet Hagelund,
DTL – Danske Vognmænd,
Marianne Frank, ITD,
Brancheorganisation for den danske vejgodstransport.

Layout: HeiDisign

Udsendt: Juni 2016

Foto: Lars Dagnæs

Denne håndbog er udarbejdet af Netværk for Transport og Miljø, TINV.

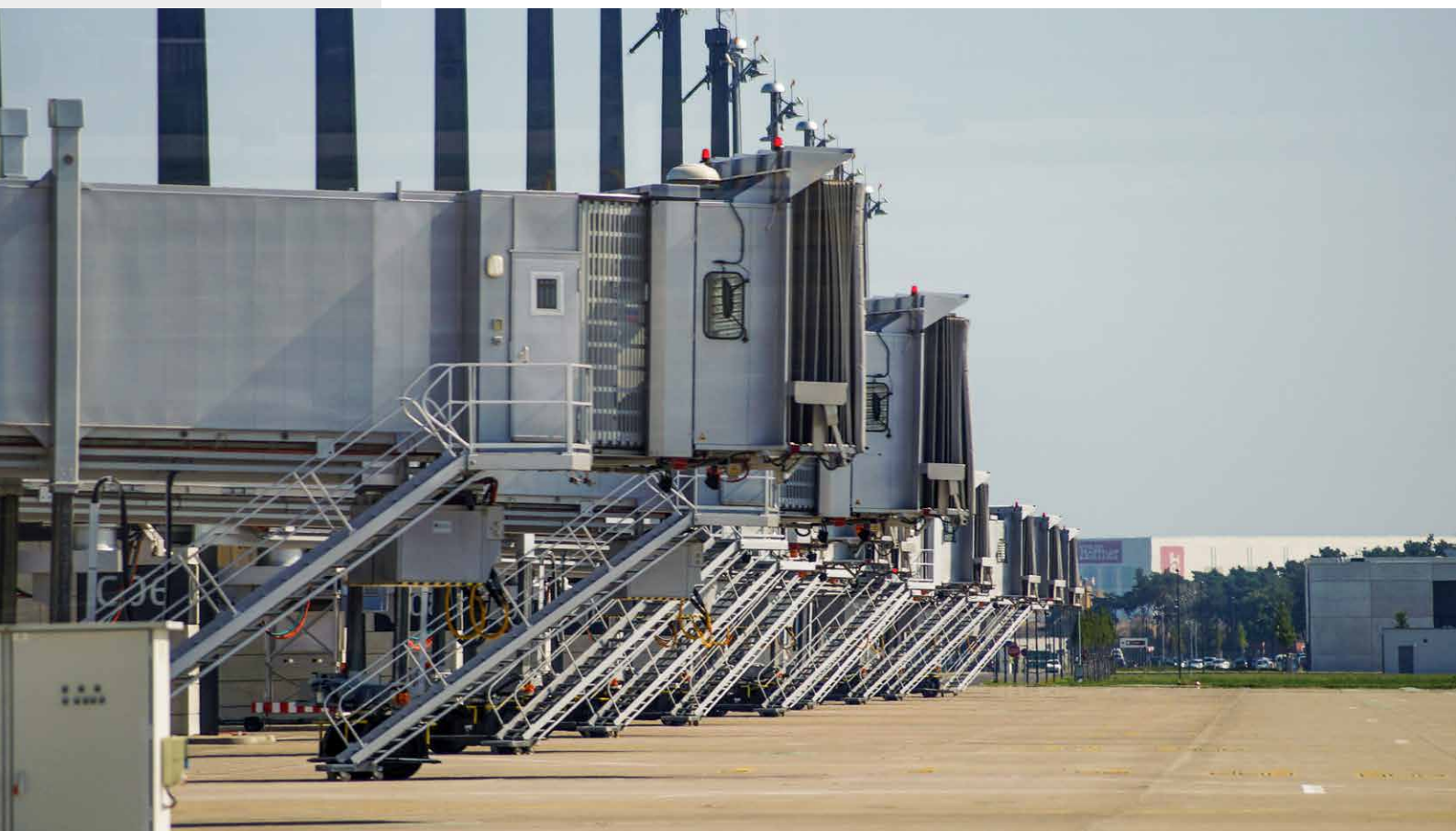
Netværk for Transport og Miljø, TINV, arbejder for, at der etableres et bredt samarbejde mellem transportvirksomheder, transportkøbere, viden- og uddannelsesinstitutioner samt myndigheder om at nedbringe og dokumentere energiforbrug og udledninger fra transportområdet, samt sikre at det sker på et fælles metodegrundlag for virksomheders arbejde med transport og miljø, herunder deres beregning og deklaration af energiforbrug og udledninger.

Hvad vil netværket?

Netværket holder netværksmøder, workshops og konferencer og sætter projektudvikling i gang inden for relevante og aktuelle temaer, fx:

- Hvor og hvordan man kan få bedre miljø ved transport
- Hvordan man kan beregne og fortælle om energiforbrug og udledninger
- Hvordan man kan standardisere denne fortælling
- Hvilke værktøjer virksomhederne kan bruge til formålet
- Hvordan kunder og transportvirksomheder får talt sammen om miljø

Netværket er åbent for alle interesserede, der beskæftiger sig med miljø og transport.



Indhold

Forord	3
Min miljøledelse - overblik	5
Ti trin – sådan gør du trin for trin	7
Trin 1 Væsentlige miljøpåvirkninger.....	8
Trin 2 Måleprogram	11
Trin 3 Miljødata/miljøregnskab.....	14
Trin 4 Lovgivning og kundekrav.....	20
Trin 5 Valg af indsatsområder	25
Trin 6 Miljøpolitik	30
Trin 7 Handlingsplan	32
Trin 8 Organisering/gennemførelse	34
Trin 9 Kommunikation og markedsføring	36
Trin 10 Årlig opfølgning, din "ledelsesevaluering"	37



Forord



Miljøledelse er vigtig for at sikre din virksomheds evne til at møde kundernes krav. Miljøledelse kan bruges i konkurrencen om kunderne og kan samtidig nedbringe dine omkostninger til brændstof og opvarmning. Miljøledelse kan også forhindre utilsigtet forurening af omgivelserne, der kan koste dyre bøder og medføre risiko for krav om erstatning og oprensning. Der er altså gode grunde til, at transportvirksomheder fokuserer på deres påvirkning af omgivelserne – og gennem handling viser, at de tager medansvar.

Denne håndbog er en praktisk guide, der trin for trin fører dig igennem opbygningen af et miljøledelsessystem. Ledelsessystemet giver dig en systematik i dit miljøarbejde, der sikrer, at du miljøforbedrer din virksomhed og formår at kommunikere dette til dine kunder.

- Håndbogen indeholder vejledning, tjeklister og skemaer, som skaber et fundament for dit miljøledelsessystem.
- Håndbogen hjælper dig til at udarbejde dokumentation, som du kan bruge over for dine kunder og fx i forbindelse med udbudsprocesser.
- Håndbogen hjælper med at finde frem til, hvilke miljø- og klimaforhold, der er vigtige for dig at arbejde med: Hvad er "væsentligt".
- Håndbogen vil få dig til at fokusere på besparelser – generelt, men måske også i forhold til hvordan du skal løse din kundes opgaver. Miljøledelse vil styrke din dialog med kunderne.
- Sammen med håndbogen er der udviklet en skabelon, som du kan skrive i og anvende til at dokumentere dit miljøarbejde over for dine kunder.

Håndbogen er udarbejdet af Netværk for Transport og Miljø, TINV, i samarbejde med DTL – Danske Vognmænd og Innovation Center for Logistics and Transport, ILT, som led i projektet "Mere effektive godstransporter og bedre miljø". Projektet er gennemført med støtte fra Trafik- og Byggestyrelsen.



Min miljøledelse - overblik



For at give resultater kræver miljøarbejdet planlægning, handling, opfølgning og kommunikation. Der skal altså skabes kontinuitet og en fast ramme for indsatsen i virksomheden.

Du skal igennem nedenstående 10 trin, før du har etableret et miljøledelsessystem. I næste afsnit er indholdet af de 10 trin beskrevet.

 Trin 1	Væsentlige miljøpåvirkninger
 Trin 2	Måleprogram
 Trin 3	Miljødata/miljøregnskab
 Trin 4	Lovgivning og kundekrav
 Trin 5	Valg af indsatsområder
 Trin 6	Miljøpolitik
 Trin 7	Handlingsplan
 Trin 8	Organisering/gennemførelse
 Trin 9	Kommunikation og markedsføring
 Trin 10	Årlig opfølgning, din "ledelsevaluering"

Ti trin – sådan gør du trin for trin



Trin 1



Trin 1

Væsentlige miljøpåvirkninger

Trin 1 handler om finde frem til de aktiviteter i din virksomhed, som udgør de væsentligste miljøpåvirkninger.

"Væsentlige" miljøpåvirkninger er:

- De aktiviteter, der giver anledning til de meste alvorlige belastninger af klima og miljø
- De aktiviteter, der indebærer en risiko for uheld med alvorlig belastning af klima eller miljø til følge

Hvad der i en typisk transportvirksomhed er væsentligt, er listet i skemaet nedenfor. Se skemaet igennem og find de forhold, der gælder for netop din virksomhed.

Hvad er "væsentligt"

I en vognmandsvirksomhed er den væsentligste miljøpåvirkning forbruget af diesel på grund af udledningen af CO₂, udledningen af NOx og partikler fra lastbilernes udstødning. Og en anden væsentlig risiko er at spilde dieselolie fra tanken, så den siver ned i grundvandet. Det er sådanne forhold, der skal startes med i en typisk vognmandsvirksomhed.

Andre væsentlige forhold kan være:

- Hvis du opbevarer kemikalier og spildolie, og der sker et uheld, kan miljøpåvirkningen af grundvandet blive meget alvorlig.
- Hvis du opbevarer AdBlue, er dette væsentligt, da spild medfører alvorlig forurening af jord og grundvand.
- Hvis du forbruger vand, el og varme på et værksted eller lignende, og særligt hvis du har energiforbrugende maskiner, kan det være en væsentlig miljøpåvirkning.
- Hvis du har lager eller terminal, kan energi til opvarmning eller nedkøling af lokalerne være en væsentlig miljøpåvirkning

Miljøpåvirkninger af mindre væsentlig karakter er fx forbrug på kontoret. El, vand og varme fra kontoret kan indgå i dit miljøarbejde, selv om forbruget ofte ikke fylder så meget i forhold til dit energiforbrug i lastbilerne. Det kan være let og synligt at starte her, men ud fra et miljø- og miljøledelsessynspunkt er det ikke det mest værdifulde. Almen omtanke til daglig er nok.

Trin 1

Miljøpåvirkninger i en vognmandsvirksomhed efter opgaver i virksomheden (bruttoliste)						
	Egne lastbiler og kørende materiel	Biler og kørende materiel hos underleverandører	Værksted og tankanlæg	Vaskeanlæg	Kontor	Lager og terminal
Forbrug og udledninger						
• Diesel	x	x				
• El			x		x	x
• Varme			x		x	x
• Vand				x		
Opbevaring og transport						
Særlige risici/spild						
• Diesel			x			
• AdBlue			x			
• Spildolie			x			x
• Kemikalier og væsker			x			x
• Affald						x
Opbevaring og transport						
• Lugt	x	x				x
• Støj	x	x				x

Overse ikke noget væsentligt

Det er vigtigt, at du overvejer, om der er forhold i din virksomhed, som ikke er typiske for vognmandsbranchen. For så har du måske andre væsentlige miljø- eller klimapåvirkninger end dem, der er listet i skemaet. Tænk din virksomheds processer godt i gennem. Du har måske et procesanlæg eller maskiner med et stort energiforbrug, eller du har måske en grusgrav.

Trin 1

Hvor mange miljøpåvirkninger skal du vælge

Der er ikke noget krav til, hvor mange påvirkninger du skal arbejde med ad gangen. Det vigtige er, at du vælger de væsentligste, og at du arbejder grundigt med dem. Jo flere miljøforhold du vælger at medtage i dit miljøledelsessystem, desto mere arbejdskrævende vil det også være at vedligeholde dit miljøledelsessystem i årene frem. En start er måske alene at udvælge forbruget af diesel, da dette altid er meget centralt.

Underleverandører

Gør du brug af underleverandører til at få udført dit arbejde, kan du overveje også at inddrage deres forhold. Det kan være relevant, hvis det sker i et større omfang, eller hvis du har en kunde, der stiller særlige miljøkrav til de opgaver, som du udfører med underleverandør. Hvis du gør det, må du forholde dig til, hvad der er væsentligt hos din underleverandør. Du har sjældent de samme muligheder for at få samme eller sammenlignelige data eller stille de samme miljøkrav, som til din egen virksomhed. Det kan derfor være en mulighed at medtage deres aktivitet mere overordnet i miljøarbejdet.



Trin 2



Trin 2

Måleprogram

Du skal kende dit forbrug for at kunne vurdere, om dit miljøarbejde rent faktisk har en effekt. Og du skal kende dit forbrug og kunne vise en effekt, for at kunne motivere dine medarbejdere til at nå forbedringer. Du skal også bruge måling af dit forbrug og dine udledninger for at kunne vise dine forbedringer til omverden. Og endelig oplever du måske, at dine kunder spørger efter forbrug af diesel og tal for CO₂-udledninger for de opgaver, du løser for dem. Trin 2 handler om at etablere et system til at måle dit forbrug løbende. Du skal måle på de miljøpåvirkninger, som du i trin 1 udpegede som væsentlige. Da du i årene frem skal arbejde på at miljøforbedre din virksomhed, er det vigtigt, at data er korrekt, og at du måler på samme måde fra år til år, så du kan sammenligne og se udviklingen.

Gør så vidt muligt brug af systemer og programmer, som du allerede anvender i virksomheden til at indhente og opgøre data. Det kan fx være økonomiprogrammer, flådestyringssystemer og lignende.

Mål forbruget af diesel

Vælger du at arbejde på at nedbringe dieselforbruget pr. kørt kilometer, skal du i første omgang vurdere, hvorfra du vil trække data for forbruget.

Herefter skal du vurdere, hvor ofte du vil måle. For dieselforbruget kan et passende interval være en gang om måneden. Det giver dig mulighed for at gennemgå resultaterne ofte med dine medarbejdere og holde deres fokus på at nå målet om reduceret brændstofforbrug gennem fx forbedret køreadfærd.

Når du vurderer resultatet af målingen, skal du være opmærksom på, at der kan være forhold i virksomheden, som har ændret sig, og som har betydning for forbruget af diesel, fx

- Vægten af godset på lastbilerne
- Fordelingen af korte ture i forhold til lange ture og fordeling af ture i byområder i forhold til lange ture på landevej eller motorvej
- Variationer, der er givet af årstiden med fx et merforbrug om vinteren til følge

Chaufførernes køreadfærd er relevant at følge. Dels fordi den betyder meget for forbruget, dels fordi erfaringerne viser, at det kræver et vedvarende fokus at fastholde forbedringer. Hvis bilerne i virksomheden kører ensartet i forhold til ovenstående punkter, kan du let sammenligne forbrug af diesel pr. kilometer fra chauffør til chauffør og fra måned til måned. Er der derimod forskelle på brugen af bilerne, kan du have brug for at supplere opgørelsen af dieselforbrug pr. kørt kilometer med en vurdering af fx køreadfærd og andel af tid, bilen holder i tomgang.

Mål forbruget af varme og el

Har du valgt at arbejde med forbruget af vand, varme og el, er data enkelt hentet ved din forbrugsmåler. Hvis du måler forbruget på lageret, er det centralt at sammenligne ens måneder, da der er en naturlig variation hen over året. Er der tale om elforbruget til en maskine, kan en langt lavere hyppighed være relevant.

Trin 2

Risiko for udledning til grundvandet

Du kan også have udpeget risiko for uheld, fx læk fra din dieseltank, som en væsentlig miljøpåvirkning. Her er målet "nul uheld". Du skal sikre dig, at anlægget er vedligeholdt korrekt, og at der løbende kontrolleres for læk og revner, og at det ved evt. læk forhindres, at dieselen trænger ned i grundvandet. Sker der uheld, er det vigtigt at ændre instruktioner og rutiner, så det ikke sker igen.

Faktaboks 1: Programmer til at følge køreadfærd

Chaufførens kørestil har stor betydning for forbruget af diesel. Der er i dag en række forskellige redskaber fra fx lastbilproducenter og leverandører af navigationssystemer, som giver mulighed for at følge chaufførens kørestil, fx i form af andel tomgangskørsel, accelerationerne og udrulning. Chaufføren bliver samtidig vejledt til en mere dieseløkonomisk kørestil, og det er muligt at følge udviklingen i chaufførens kørestil.

Erfaringerne viser, at ændret kørestil kan betyde, at bilen kører 10 procent længere på literen.

Når målingen bruges i en dialog med dine medarbejdere om at skabe forbedringer, er det vigtigt, at målingerne er nye og aktuelle, så det er muligt for medarbejderne at se resultatet af deres ændrede adfærd. En god idé er måske, at I sammen fastlægger indsamlingen af data og sammen gennemgår dem og fastlægger det videre arbejde.



Trin 2

Eksempel

Væsentlige miljøpåvirkninger og valgt måleprogram

Væsentlig miljøpåvirkning:	Sådan vil jeg måle/opgøre:
Forbrug af diesel	<p>Dieselforbruget opgøres månedligt sammen med antal kørte kilometer for hver lastbil</p> <p>På lastbiler, hvor der er installeret særlige systemer, laves der månedligt en oversigt over kørestil, andel tomgangskørsel for hver lastbil/chauffør</p> <p>Hver måned får chaufførgruppen en kort redegørelse af måleresultaterne, og der laves en særskilt opfølgning i forhold til de chauffører, som</p> <ul style="list-style-type: none">• har haft den største forbedring• har haft et højt forbrug i forhold til deres kørte kilometer• har målinger der viser, at der er et potentiale at hente ved at ændre kørestil eller at reducere tomgangskørslen.
Udledning af NOx og partikler	Virksomheden laver en årlig opgørelse af virksomhedens lastbiler fordelt på euronorm
Korrekt opbevaring af diesel	Der laves kvartalsvis en kontrol af tankanlægget ved et eftersyn. Dato og tilstand noteres med henblik på dokumentation.
Forbrug af varme	Forbruget af varme opgøres månedligt og sammenholdes med antal graddage.



Trin 3



Trin 3

Miljødata/miljøregnskab

Trin tre handler om at bruge de data, som du har indsamlet med måleprogrammet, til at udarbejde et miljøregnskab. Grunddata skal bearbejdes, så de reelt fortæller noget om din virkelighed, altså dit niveau. De bearbejdede data i miljøregnskabet giver dig mulighed for at prioritere dit kommende arbejde, så der skabes sikkerhed for, at det faktisk bringer dig positive resultater.

Der skal, fx når tallet for dieselforbruget sammenlignes, tages højde for om bilparken er fordoblet eller halveret.

Endelig bruges miljøregnskabet til at dokumentere dine forbedringer år for år. For dig selv, dine medarbejdere og kunder. Det er derfor en god idé at medtage et mål for din aktivitet, som du kan sammenholde med dine udledninger og forbrugsdata.

Forbruget hænger sammen med aktiviteten i din virksomhed

Dit samlede forbrug af diesel er afhængigt af din produktion: Hvis din aktivitet stiger, fordi du får flere opgaver, vil din kørsel også stige. Selv om du gennemfører forbedringer, der betyder, at du bruger mindre diesel pr kørt km, kan dit samlede forbrug godt stige, simpelthen fordi du har fået større omsætning og aktivitet.

Derfor skal du i dit miljøregnskab medtage et mål for din aktivitet, som du kan sammenholde med dit forbrug af diesel.

Hvordan du bedst opstiller en regneregulering for din aktivitet og dit forbrug af diesel, er afhængig af, hvordan din virksomhed er bygget op. Mulige metoder er:

Det samlede antal kørte km

Antal kørte kilometer med alle lastbiler kan være et relativt enkelt tal, som det er let at opgøre. Særligt, hvis du i forbindelse med dit måleprogram har valgt at indsamle data om kørte kilometer og forbrug af diesel for alle biler en gang om måneden.

Det samlede antal kørte kilometer med læs

Antal kørte kilometer med alle lastbiler på ture med læs, dvs. det samme som ovenstående minus tomkørsel.

Transportarbejdet, som er ton x kørte km

Du kan vælge at opgøre transportarbejdet, dvs. antal kørte kilometer ganget med vægten af godset på de enkelte ture. Hvis du vælger at bruge dén regnemetode, kan du fx tage højde for, om andelen af ture uden læs falder eller stiger, og om du på anden måde har øget vægten af godset, du transporterer pr. kørt km.

Omsætning

Den samlede omsætning kan også være en regnemetode, som du bruger til at sammenholde dit dieselforbrug med. Fordelen er, at det er data, som du allerede har i dit regnskab.

Trin 3

Faktaboks 2: Regnemetoder

Eksempler på
beregning af
forbrug af diesel i
forhold til aktivitet

Eksempel 1: Forbrug af diesel pr. kørt km	
Forbrug:	1000 liter diesel
Aktivitet:	3000 km
"Brøk":	1000 liter: 3000 km = 0,333 liter pr. km

Eksempel 2: Forbrug af diesel pr. kørt km med læs	
Forbrug:	1000 liter diesel
Aktivitet:	2500 km med læs
	(500 km uden læs)
"Brøk":	1000 liter : 2500 km med læs = 0,4 liter diesel pr. km med læs

Eksempel 3: Forbrug af diesel pr. tonkm	
Forbrug:	1000 liter diesel
Aktivitet:	2500 km med læs
	(500 km uden læs)
	18 ton på bilen, når der er læs
"Brøk":	1000 liter : (18 ton x 2500 km) = 0,022 liter diesel pr. tonkm

Eksempel 4: Forbrug af diesel pr. omsat krone	
Forbrug:	1000 liter diesel
Aktivitet:	20.000 kr (omsætning)
"Brøk":	1000 liter diesel : 20.000 kr = 0,05 liter diesel pr. omsat krone

Basis år

Det første år, hvor du laver miljøregnskab, er "basisår". Du skal måle dine miljøforbedringer ud fra basisåret. Dvs. dine fremtidige forbedringer sammenligner du i forhold til din præstation i dette år. Det betyder:

- at du gennem tiden kan vise de samlede miljøforbedringer, du har gennemført, i forhold til udgangspunktet ved starten af dit miljøarbejde
- at du kan fastlægge et ambitionsniveau for dine forbedringer i forhold til udgangspunktet, og at du år for år kan se, hvor langt du er fra din målsætning.

Trin 3

Eksempel Et simpelt miljøregnskab

Eksemplet viser, hvordan et simpelt miljøregnskab for en vognmandsvirksomhed kan se ud.

Vognmandsvirksomheden har 11 biler og anvender underleverandører til at løse en del af opgaverne.

Virksomheden har valgt forbrug af diesel og forbrug af el som væsentlige miljøpåvirkninger.

Miljøarbejdet startede i 2012, hvor der blev lavet miljøregnskab. 2012 er således "basisår" i regnskabet.

Virksomheden bruger antal kørte kilometer og transportarbejdet som mål for aktivitet.

Virksomhedens transportarbejde er øget med 30 % fra 2012 til 2015, og antal kørte kilometer er øget med 20 %. Der har altså været flere ton på bilerne pr. tur. Virksomheden har desuden opnået en forbedring på dieselforbrug pr. kørt kilometer på 9 % for egne biler gennem chaufførernes forbedrede køreteknik.

Underleverandørernes antal kørte kilometer er medtaget i miljøregnskabet. Der findes ikke informationer om deres dieselforbrug pr. kørt kilometer. Derfor er dieselforbruget for underleverandørernes kørsel beregnet. Som omregningsfaktor er anvendt dieselforbrug pr. kørt kilometer for virksomhedens egne biler i basisåret (2012). Da der ikke er information om forbedringer hos underleverandørerne, er det også dieselforbrug pr. kørt kilometer i 2012, som er brugt ved beregningen af undervognmændenes dieselforbrug i 2015.

Forbruget af diesel og forbruget af el er omregnet til udledning af CO₂. Omregningen sker ved at gange forbruget af liter diesel og kWh (el) med en omregningsfaktor. (I faktaboks 3 kan du se omregningsfaktoren).



Trin 3

	Enhed	Basisår (2012)	Seneste peri- ode (2015)	Udvikling 2012 - 2015
Forbrug af diesel				
• egne biler	1000 liter	387	422	9,1%
• underleverandører	1000 liter	81	81	0,1%
I alt	1000 liter	468	503	7,5%
Forbrug af diesel omregnet til CO₂ e udledning				
• egne biler	ton CO ₂ e	1.219	1.330	9,1%
• underleverandører	ton CO ₂ e	254	254	0,1%
I alt	ton CO ₂ e	1.473	1.584	7,5%
Produktion (mål for aktivitet) kørte km				
Kørte km				
• egne biler	1000 km	1.200	1.440	20,0%
• underleverandører	1000 km	250	250	0,0%
I alt	1000 km	1.450	1.690	16,6%
Transportarbejde				
• egne biler	mio. tonkm	11,5	15,0	30,0%
• underleverandører	mio. tonkm	2,4	2,4	0,0%
I alt	mio. tonkm	13,9	17,4	24,8%
Udledninger og forbrug sat i forhold til aktivitet				
Forbrug af diesel pr. kørt km				
• egne biler	liter pr. km	0,32	0,29	-9,1%
• underleverandører	liter pr. km	0,32	0,32	0,1%
I alt	liter pr. km	0,32	0,30	-7,7%
Udledning af CO₂ pr. tonkm				
• egne biler	gr. CO ₂ e pr. tonkm	105,8	88,8	-16,1%
• underleverandører	gr. CO ₂ e pr. tonkm	105,8	105,8	0,1%
I alt	gr. CO ₂ e pr. tonkm	105,8	91,2	-13,9%
Kontor og værksted				
Forbrug af el	kWh	30.000	27.000	-10,0%
Forbrug af el omregnet til CO ₂ e udledning	ton CO ₂ e	5,67	5,11	-10,0%
Samlede udledning af CO ₂ e	ton CO ₂ e	1.478,9	1.589,3	7,5%

Trin 3

Faktaboks 3:

Omregning af forbrug til CO₂-udledning

I dit miljøregnskab kan du omregne alle forbrugstal til, hvad det vil svare til i udledning af CO₂. I en transportvirksomhed vil det typisk være udledning af CO₂ i forbindelse med:

- Kørsel med lastbiler og evt. andre biler (afbrænding af diesel i motorerne)
- Procesanlæg og hjælpemaskiner (afbrænding af diesel i motorerne)
- Forbrug af el (afbrænding af kul, gas og halm mm i kraftværkerne) til kontor, afkøling og maskiner
- Opvarmning (enten som gas- eller oliefyr på ejendommen eller forbrug af fjernvarme energi)

Du kan omregne dit forbrug af fx diesel, el, fjernvarme og naturgas til CO₂ med værdierne i de to skemaer. Formlen er

- Diesel: X liter diesel x faktor fra skemaet.
- El: X kWh x faktor fra skemaet
- Naturgas: X kWh x faktor fra skemaet
- Oliefyr: X liter fyringsolie x faktor fra skemaet

Omregningsfaktorer for diesel og benzin

	CO ₂ e emissioner (brønd til hjul)	Enhed
Diesel	3,24	kg CO ₂ e pr. liter
Biodiesel 5 % iblanding. B5	3,17	kg CO ₂ e pr. liter
Biodiesel 7 % iblanding. B7	3,15	kg CO ₂ e pr. liter
Ren Biodiesel	1,92	kg CO ₂ e pr. liter
Benzin	2,88	kg CO ₂ e pr. liter
Bioethanol 5 % iblanding	2,76	kg CO ₂ e pr. liter
Ren bioethanol	1,24	kg CO ₂ e pr. liter

Kilde: DS EN 16258

Omregningsfaktorer for el, naturgas og fjernvarme (værdier for 2015)

	CO ₂ e emissioner (brønd til hjul)	Enhed
El	189,1471	gr. CO ₂ e pr. kWh
Naturgas	2,07	ton CO ₂ e pr. M3
Fjernvarme	135,487	gr. CO ₂ e pr. kWh
Oliefyr	2,65	kg CO ₂ e pr. liter

Kilde: Klimakompasset

Trin 3

Faktaboks 4: CO₂-ækvivalenter, hvad er det?

CO₂ (kuldioxid) dannes ved forbrænding af fossilt brændstof. CO₂ er den globalt vigtigste klimagas. På europæisk plan tegner transportsektoren sig for ca. 32 % af den samlede udledning af CO₂.

I den globale aftale om reduktion af klimagasser, "Kyotoprotokollen", er klimagasserne ud over CO₂ fastlagt til: Metan (CH₄), Lattergas (N₂O), Hydrofluorcarboner (HFC'er), Perfluorcarboner (PFC'er) og Svovlhexafluorid (SF₆). Dvs. i alt 6 klimagasser.

Udledning af de 6 klimagasser opgøres ofte som en samlet værdi CO₂e (kuldioxidækvivalenter), hvor bidrag fra de 6 gasser lægges sammen, vægtet efter deres bidrag til den globale opvarmning.

De samlede udledninger af CO₂e fra din virksomhed er et mål for klimapåvirkningen.

CO₂e værdierne opgøres som de samlede udledninger fra forbrændingen (fx i transportmidlets motor) inkl. bidrag fra processerne ved udvinding, raffinering og transport af brændstoffet frem til brændstoftanken. Det kaldes "brønd til hjul" værdierne.



Trin 4



Trin 4

Lovgivning og kundekrav

Et vigtigt fundament i dit miljøledelsessystem er, at du overholder gældende lovgivning, ligesom et vigtigt fundament i din forretning er, at dine kunder sætter pris på dit arbejde. Trin 4 handler om, at du danner dig et overblik over de regler, som du er omfattet af, og hvilke miljøkrav dine kunder stiller. Overvej også om der er miljøforhold, som dine kunder interesserer sig for og vil sætte pris på, men som ikke er krav endnu.

Dette skal du gøre

- Udarbejd en liste over de love og bekendtgørelser, som din virksomhed er omfattet af. Se i faktaboks 5 og 6 hvilke der er typiske i vognmandsvirksomheder
- Udarbejd en liste over kundekrav /- kundeinteresser.
- Vurder og beskriv, hvordan du vil sikre, at oversigten holdes opdateret.
- Vurder og beskriv, hvordan du vil sikre, at din virksomhed overholder alle regler og krav. Tænk alle dine processer i virksomheden igennem.

Vejledning om lovkrav og miljøtilsyn

Miljøstyrelsen har i august 2013 udarbejdet en branchevejledning for vognmænd, der beskriver myndighedernes tilsyn med vognmandsvirksomheder. Vejledningen giver svar på, hvad du skal sikre er i orden. Du kan finde "Branchevejledning Vognmænd" på dette link: <http://mst.dk/media/mst/65963/Vognmænd%20rev%20%207.pdf>

Hjælpekema: Hvad skal jeg holde øje med?

Område (fx transport af farligt gods, støj, olietank mm.)	Gældende lovgivning/ regelsæt	Arbejdsgange i min virksomhed

Trin 4

Faktaboks 5:

Love og bekendtgørelser for transportvirksomheder

Nedenstående liste indeholder de typiske lovkrav i forbindelse med miljøarbejdet i transportvirksomheder. Har du aktiviteter, der ikke er nævnt i listen, skal du være opmærksom på, at disse kan være reguleret af andre love og bekendtgørelser. Kontakt eventuelt din brancheorganisation for vejledning.

Du kan finde links til en række relevante love og bekendtgørelser i faktaboks 6.

Lov om miljøbeskyttelse

Lov om miljøbeskyttelse er den overordnede ramme for miljøreguleringen i Danmark. Loven udstikker retningslinjerne for forebyggelse og bekæmpelse af forurening.

Miljøbeskyttelsesloven suppleres løbende med bekendtgørelser, der mere detaljeret fortæller, hvordan lovens mål kan opfyldes.

Arbejds miljøloven

Har du ansatte er din virksomhed omfattet af Arbejds miljøloven. Arbejds miljøloven er en rammelov, der indeholder krav til arbejdsmiljøet, der skal overholdes på alle danske arbejdspladser. Loven udstikker retningslinjerne for at skabe et sikkert og sundt arbejdsmiljø.

Til Arbejds miljøloven er knyttet forskellige bekendtgørelser, der mere detaljeret fortæller, hvordan lovens mål kan opfyldes på forskellige arbejdsmiljøområder.

Jordforureningsloven

Formålet med Jordforureningsloven er at forebygge, fjerne og begrænse jordforurening og forhindre og forebygge skadelige virkninger fra jordforurening på grundvand, miljø og menneskers sundhed.

Jordflytning

Flytter din virksomhed større mængder af jord, skal du sikre, at dette er anmeldt til den lokale kommune.

Vejtransport af farligt gods

Udfører du transporter af farligt gods skal du følge bestemmelser i ADR-konventionen og bekendtgørelsen om vejtransport af farligt gods.

Miljøzoner

Flere større byer i Danmark har etableret miljøzoner, der betyder, at dieseldrevne køretøjer over 3,5 tons skal forsynes med et miljøzonemærke, før de må køre i zonen. Udfører du transporter i en miljøzone, skal du således sikre dig, at dine køretøjer opfylder de gældende regler.

Værksted og/eller tankanlæg

Har du egen dieseltank eller eget værksted, skal du overholde de særlige bestemmelser, der er fastlagt i olietankbekendtgørelsen og autoværkstedsbekendtgørelsen.

Vaskeanlæg, olieudskillere og spildevand

Har du vaskeanlæg i din virksomhed, skal den være godkendt af den lokale kommune som vaskeplads (byggetilladelse), og olieudskilleren skal være godkendt af den kommune,

Trin 4

som anlægget er placeret i. Kommunen skal også udstede en gyldig tilladelse til at udlede spildevand fra anlægget.

Opbevaring af kemikalier og flydende farligt affald

Opbevarer du kemikalier og flydende farligt affald (f.eks. spildolie), skal du følge de kommunale regulativer på området.

For alle de kemikalier du opbevarer og anvender i din virksomhed, skal du udarbejde en arbejdspladsbrugsanvisning, der beskriver, hvordan dine ansatte skal beskytte sig ved arbejde med produktet, og hvad de skal gøre, hvis der sker uheld ved forkert brug, spild eller brand.

Erhvervsaffald

Affald skal bortskaffes efter regler i affaldsbekendtgørelsen. Kører du affald for fremmed regning er bekendtgørelsen om registrering og dataindberetning også gældende.

Støj og lugt

Miljøstyrelsen har inden for rammerne af Miljøbeskyttelsesloven udarbejdet en vejledning, der fastlægger grænserne for, hvor meget du må støje, hvis du udfører transportopgaver eller støjende aktiviteter uden for offentlig vej. Det kan fx være ved aflæsning af gods.

Støjgrænserne gælder også aktiviteter på din matrikel. Det kan fx være procesanlæg eller støj fra dine lastbiler, hvis de holder i tomgang.

Bemærk, at grænserne er lavere om aftenen, natten og tidlig morgen samt i weekender.
Særlige lugtgener

Giver din virksomheds aktiviteter anledning til særlige lugtgener, har Miljøstyrelsen, inden for rammerne af Miljøbeskyttelsesloven, udarbejdet en vejledning om begrænsning af lugtgenerne.

Miljøgodkendelse

Har du aktiviteter, der er særligt forurenende, og er din virksomhed en såkaldt "listevirksomhed" og omfattet af godkendelsesbekendtgørelsen, skal din virksomhed søge om en miljøgodkendelse ved kommunen. Kravet berører kun ganske få transportører, der også driver losseplads.

Trin 4

Faktaboks 6:

Oversigt over relevante bestemmelser og link til hjemmesider

Miljøbeskyttelsesloven

Miljø- og Fødevareministeriets lovbekendtgørelse nr. 1317 af 19/11/2015 af lov om miljøbeskyttelse (Miljøbeskyttelsesloven)
<https://www.retsinformation.dk/forms/r0710.aspx?id=174654>

Arbejdsmiljø

Beskæftigelsesministeriets LBK nr. 1072 af 07/09/2010 (Arbejdsmiljøloven)
<https://www.retsinformation.dk/forms/r0710.aspx?id=133159>

Jordforurening

Miljø- og Fødevareministeriets lovbekendtgørelse nr. 434 af 13/05/2016 af lov om forurenede jord (Jordforureningsloven)
<https://www.retsinformation.dk/Forms/R0710.aspx?id=179829>

Miljøministeriet- og Fødevareministeriets bekendtgørelse nr. 1452 af 07/12/2015 om anmeldelse og dokumentation i forbindelse med flytning af jord.
<https://www.retsinformation.dk/Forms/R0710.aspx?id=175829>

Mere information kan findes her:
<http://mst.dk/virksomhed-myndighed/jord/forurenede-og-muligt-forurenede-grunde/informationsmateriale-om-jordflytning/1-introduktion-til-reglerne-om-jordflytning/>

Transport af farligt gods

Transport- og Bygningsministeriets bekendtgørelse nr. 1223 af 30/10/2015 om transport af farligt gods
<https://www.retsinformation.dk/Forms/R0710.aspx?id=173721>

Europæisk Konvention om International Transport af Farligt Gods ad Vej (ADR) gældende fra 1. januar 2015.
www.politi.dk/da/borgerservice/Fardsel/tunge_koeretoer/ADR_konventionen/

Regler for miljøzoner i de større byer

Information om miljøzoner i Danmark:
<http://mst.dk/virksomhed-myndighed/luft/miljoezoner/>

Miljøministeriets bekendtgørelse nr. 1323 af 21/12/2011 om miljøzoner (Miljøzonebekendtgørelsen)
<https://www.retsinformation.dk/Forms/R0710.aspx?id=139531>

Trin 4

Transport og håndtering af erhvervsaffald

Miljøministeriets bekendtgørelse nr. 1309 af 18/12/2012 om affald (Affaldsbekendtgørelsen)

<https://www.retsinformation.dk/forms/r0710.aspx?id=144826>

Miljøministeriets bekendtgørelse nr. 1306 af 17/12/2012 om Affaldsdatasystemet

<https://www.retsinformation.dk/Forms/R0710.aspx?id=144615>

Miljøministeriets bekendtgørelse nr. 1305 af 17/12/2012 om affaldsregisteret vedr. registrering som affaldstransportør eller godkendelse som indsamlingsvirksomhed

<https://www.retsinformation.dk/Forms/R0710.aspx?id=144595>

Tankanlæg (dieselolie)

Miljø- og Fødevareministeriets bekendtgørelse nr. 1611 af 10/12/2015 om indretning, etablering og drift af olietanke, rørsystemer og pipelines (Olietankbekendtgørelsen)

<https://www.retsinformation.dk/forms/R0710.aspx?id=175799>

Autoværksted

Miljøministeriets bekendtgørelse nr. 699 af 26/06/2011 om miljøkrav i forbindelse med etablering og drift af autoværksteder m.v. (Autoværkstedsbekendtgørelsen)

<https://www.retsinformation.dk/forms/R0710.aspx?id=175862>

Spildevand

Miljø- og Fødevareministeriets bekendtgørelse nr. 726 af 1/06/2016 om spildevandstiladelser m.v. efter Miljøbeskyttelseslovens kap. 3 og 4 (Spildevandsbekendtgørelsen)

<https://www.retsinformation.dk/Forms/R0710.aspx?id=180360>

Regler for støj fra virksomheder. Miljøstyrelsens støjgrænser

Miljøministeriets vejledning nr. 14018 fra 01/11/1984 om eksternt støj fra virksomheder.

<https://www.retsinformation.dk/Forms/R0710.aspx?id=85774>

Miljøministeriets supplement til vejledning af eksternt støj fra virksomheder.

Vejledning nr. 14003 fra 01/06/1996

<https://www.retsinformation.dk/Forms/R0710.aspx?id=83841>

Lugtgener

Miljøstyrelsens vejledning nr. 4 1985. Begrænsning af lugtgener fra virksomheder.

<http://www2.mst.dk/Udgiv/publikationer/1985/87-503-5865-0/pdf/87-503-5865-0.pdf>

Listevirksomhed

Miljø- og Fødevareministeriets bekendtgørelse nr. 514 af 27/05/2016 om godkendelse af listevirksomhed (Godkendelsesbekendtgørelsen)

<https://www.retsinformation.dk/Forms/R0710.aspx?id=180389>

Trin 5



Trin 5

Valg af indsatsområder

Din kortlægning af væsentlige miljøpåvirkninger, dine vurderinger af dem i miljøregnskabet samt din liste over love, bekendtgørelser og kundekrav giver dig et grundlag for at vælge, hvad du skal arbejde med.

Trin 5 handler om at vælge indsatsområder – hvad du vil arbejde med at forbedre.

Når du vælger indsatsområder, skal du overveje den nødvendige arbejdsindsats, og hvor mange ressourcer du har til arbejdet. Det gælder både midler til at investere i ny teknologi, fx IT, nyt materiel, uddannelse af medarbejdere mm.

Når du har valgt indsatsområder skal du samtidig overveje, hvad dine resultater - altså mål - for miljøarbejdet skal være om fx 5 år.

Mulige kriterier for valg af indsatsområde:

- Væsentlig miljøpåvirkning
- Hvad der giver en besparelse
- Lov- og bekendtgørelseskrav
- Kundekrav
- Interesserer hos kunder
- Hvad gør mine konkurrenter

Lavthængende frugter

Når du starter miljøarbejdet, kan det være fornuftigt at prioritere de indsatsområder, som vil give den største effekt i forhold til indsats og investerede midler.

Dét at skabe et overblik over det samlede forbrug, og en særlig indsats for at nedbringe "spild", kan ofte være et godt udgangspunkt for at komme i gang. Det kan fx være:

- Etablering af et målesystem for dieselforbrug (fx kørt kilometer pr. liter) – og fokus på adfærd hos chauffører
- Fokus på at nedbringe forbrug af el, vand og varme i administration og værksted
- Fokus på logistik: Mindre tomkørsel og bedre udnyttelse af bilerne, når de kører med gods

Når du har valgt indsatsområder, kan du overveje også at give en vurdering af, hvad dine mål for miljøarbejdet skal være over en længere periode, fx 5 år.

Trin 5

Faktaboks 7: Inspirationsliste

I faktaboksen er der beskrevet en række mulige indsatsområder, som du kan bruge som inspiration for din virksomhed - i alt 40 idéer til indsatsområder. Listen tager udgangspunkt i DTL - Danske Vognmænds miljøråd fra 2012, suppleret med enkelte nye råd.

DTLs miljøråd kan læses i den fulde længde på DTL s hjemmeside: Her fremgår også miljømæssige forklaringer og overslag over de enkelte indsatsers tilbagebetalingstid.
<http://www.dtl.eu/mærkesager/klima-og-miljoe/>

Grøn beregner

Grøn Beregner, kan du bruge til at vurdere den mulige effekt af nogle af indsatsområderne fra listen. Den grønne beregner udregner mulige CO₂-besparelser ved forskellige ændringer, som du kan foretage i din virksomhed.

<http://gronberegner.teknologisk.dk/%20>

Sådan bruger du inspirationslisten

Gennemgå listen og giv de enkelte mulige indsatser point:

0: Ikke relevant for min virksomhed

1: Muligt indsatsområde med beskeden effekt i forhold til de midler jeg skal investere og den tid, jeg skal bruge

2: Et indsatsområde, hvor jeg kan forvente en vis effekt i forhold til investeret tid og økonomi.

3: Et indsatsområde, hvor jeg kan forvente en stor effekt i forhold til investeret tid og økonomi.

Forsøg også at give et bud på den effekt, som du forventer at kunne opnå i din virksomhed, altså hvor meget mindskes forbruget eller risikoen for spild.



Trin 5

	Relevans	Realistisk mål	Prioritering
Adfærd			
1. Synliggør dieselforbruget			
2. Kør energirigtigt og spar diesel			
3. Reducer tomgangskørslen			
4. Kursus i energirigtig kørsel			
5. Lavere fart giver mindre brændstofforbrug			
6. Find virksomhedens miljø-ildsjæl			
7. Fasthold de gode vaner			
8. Stil krav til dine underleverandører			
9. Overvåg dæktryk			
Logistik og flådestyring			
10. Ruteplanlægning (reducer tomkørslen)			
11. Flådestyring: optimal planlægning og energirigtig kørsel			
12. Reducer vægt af emballage og paller			
13. Giv dine kunder en CO ₂ opgørelse			
Aerodynamik			
14. Tag overflødig pynt af bilen			
15. Sideskørter forbedrer aerodynamikken			
16. Rullepresenning			
Materiel og alternative drivmidler			
17. Sporing af aksler			
18. Stop funktion – undgå unødige tomgangskørsel			
19. Modulvogntog			

Trin 5

20. Nykøb – stil krav til lastbilens energieffektivitet			
21. Brug syntetisk olie			
22. 56 ton lastbiler – større egenvægt			
23. Spar 20 % brændstof med termoskillevæg			
24. Automatisk kobling			
25. Vælg miljøvenligt, når du køber eller leaser			
26. Tagspoiler			
27. Dobbelt lastdæk			
28. Elstik til kølemaskiner			
29. Kør på biobaserede produkter – biodiesel eller biogas			
Værksted			
30. Undgå huller og utætheder i trykluffanlægget			
31. Sluk kompressoren når I går hjem			
32. Nedbring varmekonsumet i værkstedet			
33. Begræns udsugningen			
34. Belysning			
Kontor – el			
35. Optimer virksomhedens ventilationsanlæg og reducer energiforbruget			
36. Sluk lyset og spar 180 kr. per medarbejder om året			
37. Lysstyring: tænd lyset efter behov			
38. Brug elspareskinner			
39. Skift til LED-pærer og skær ¾ af dit strømforbrug til lys			
Miljø			
40. Kemikalier og olier: undgå at forurene jorden			

Trin 5

Eksempel: Indsatsområder

En virksomhed har valgt bedre udnyttelse af brændstoffet som et indsatsområde. Virksomheden har vurderet, at den inden for de næste 5 år vil kunne reducere forbruget af diesel med 10 % pr. udført kilometer. De 10 % vil virksomheden nå ved:

- Længere på literen gennem mere energirigtig kørsel
- Korrekt dæktryk på alle lastbiler
- Dæk med lav rullemodstand

I et skema, kunne indsatsområderne se sådan ud:

Indsatsområde:		Bedre udnyttelse af brændstof i lastbilerne – længere på literen
Mål:		10 % mindre brændstof pr. kørt kilometer om 5 år
Midler:	Adfærd	Fokus på adfærd hos chauffører og opfølgning på chaufførmøder
	Teknologi	Dæk med lav rullemodstand Dæktryksmålere på nye lastbiler
	Uddannelse og træning	Uddannelse af chauffører i miljørigtig kørsel
	Målesystem	Målesystem til at følge dieselforbrug og kørselsadfærd. Månedligt dieselregnskab for alle biler Måling af dæktryk på alle lastbiler



Trin 6



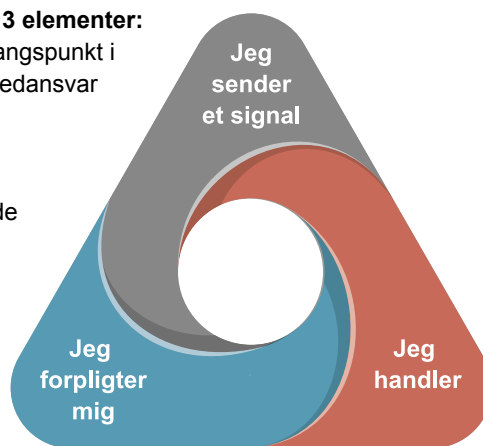
Trin 6

Miljøpolitik

Dine valgte indsatser og mål for dit arbejde skal kunne nå ud til omverdenen. Du skal bruge klar og let forståelig tale eller skrift for at kunne inddrage dine medarbejdere. Med miljøpolitikken fortæller du også om dit ansvar for miljøet i forhold til kunder og interessenter. Trin 6 handler om at formulere en miljøpolitik for din virksomhed

Miljøpolitikken skal indeholde følgende 3 elementer:

1. Du sender et signal om, at du med udgangspunkt i det særlige ved din virksomhed tager medansvar for vores miljø og klima.
2. Du skal i miljøpolitikken signalere, at du forpligter dig til at arbejde for løbende forbedringer og til at overholde gældende lovmæssige krav, som gælder for din virksomhed
3. Og så skal du vise, at du handler. Det kan du gøre ved at beskrive dine vigtigste indsatsområder.



En miljøpolitik skal være kort og præcis, så den let formidler budskabet.

På næste side kan du finde eksempler på andre virksomheders miljøpolitik til inspiration.



Trin 6

Eksempel:

Miljøpolitik fra andre virksomheder

Miljøpolitik for VOGNMANDSFORRETNING ANDERS BENNEDSEN

Vognmandsforretningen Anders Bennedsen er den professionelle samarbejdspartner ved transport af sten, sand, granit, jord og grus. Virksomhedens målsætning er udvikling af forretningen under størst mulig hensyntagen til miljø og ressourceforbrug. Vi forpligtiger os til gennem løbende forbedringer at reducere miljøbelastningen fra vores aktiviteter, og vi forpligtiger os til at overholde alle myndighedskrav.

I det daglige betyder dette:

- Kørsel tilrettelægges med sigte på at reducere brændstofforbrug og udledninger i forhold til de gennemførte opgaver
- Investering i de nyeste Euro-normer ved udskiftninger i vognpark
- Chauffører uddannes og trænes i energirigtig kørsel
- Vognvask i vaskehaller og med brug af let nedbrydelige rengøringsmidler
- Inddragelse af medarbejderne i miljøarbejdet
- Brug af regummierede dæk, under hensyn til trafiksikkerhed og effektivitet
- Service foretages på autoriserede værksteder
- Regelmæssig opfølgning på virksomhedens miljøpåvirkninger (KPI'er)
- Der anvendes syntetisk motorolie
- Der anvendes miljøvenlig rapsolie i hydraulikken
- Der udarbejdes grønt regnskab, som offentliggøres på virksomhedens hjemmeside.

<http://www.andersbennedsen.dk>

Miljøpolitik for ICT LOGISTICS A/S

Som transport- og logistikvirksomhed har vi ansvar for at sikre, at vores aktiviteter skåner miljøet bedst muligt. Vores mål er at være den foretrukne transport- og logistikpartner i vores kernemarkeder, og lige så for kunder, hvor miljø er et centralt fokusområde. Gennem løbende forbedringer er vi forpligtiget til at reducere de miljømæssige konsekvenser af vores aktiviteter og til at overholde alle lovmæssige krav.

Fokus i vores miljøarbejde er:

- Inddragelse af partnere og medarbejdere
- Medarbejderadfærd og træning
- Moderne og effektivt materiel
- Åbenhed over for nye ideer og initiativer, som kan føre til yderligere optimering
- Målinger af vores miljø-effektivitet og åbenhed omkring de fremskridt, vi har gjort for at sikre et bedre miljø

Kilde: www.ict-as.dk

Trin 7



Trin 7

Handlingsplan

Du har fastsat dine indsatsområder ved at kortlægge dine væsentlige miljøpåvirkninger samt de lov- og kundekrav, som du skal leve op til. Og du har regnet på, hvad der giver bedst værdi at arbejde med i miljøregnskabet. Grundlaget for de konkrete arbejdsindsatser er dermed lagt.

Trin 7 handler om at lave en handlingsplan – en arbejdsplan. Handlingsplanen skal sikre, at du lever op til din miljøpolitik – din hensigtserklæring.

Planen skal strække ét år frem i tiden.

Du skal beslutte, hvordan du helt konkret vil fx spare på brændstoffet eller undgå spild af kemikalier, altså fx planlægge at uddanne medarbejdere i køreteknik og se spildbakkerne efter.

Du skal også beslutte dig for, hvad der er dine mål, fx at alle medarbejdere har været på et kursus indenfor 4 måneder, og der følges op på medarbejdermøder.



Trin 7

Eksempel: Handleplanen i praksis

Indsatsområde 1:	Længere på literen, bedre udnyttelse af brændstoffet.
Mål for indeværende 5 årsperiode:	Antal kørte kilometer pr. liter diesel skal forbedres 10 %
Metode:	<ul style="list-style-type: none">• Fokus på adfærd hos chaufførerne gennem opfølgning på deres kørsel (km/l) og uddannelse i mere energieffektiv kørsel• Fokus på energieffektivitet, når der købes nye lastbiler• Fokus på dæktryk• Reduktion af tomgangskørslen
Mål for det kommende år:	5 % længere kørsel pr. liter
Handlinger:	<ul style="list-style-type: none">• Etablering af et målesystem, så dieselforbrug og kørte kilometer kan følges for hver bil måned for måned• Ved anskaffelse af nye lastbiler, installeres systemer til at følge kørselsmønster og andel tomgangskørsel• Chaufførerne uddannes i køreteknik• Opfølgning og dialog med de enkelte chauffører• Overvågning af dæktryk på lastbilerne månedligt
Indsatsområde 2	Sikre at spildbakker under kemikalier er i orden
Mål for den kommende 5 årsperiode:	"Nul fejl"
Metode:	Gennemgå virksomheden og find kemikalier, der ikke står i spildbakker Undersøg om der er tilstrækkelig mange spildbakker Undersøg om spildbakkerne er i god stand.
Mål for det kommende år:	Alle kemikalier står i spildbakker
Handlinger:	Foretage et tilsyn hver maj måned Tal med medarbejdere om det i juni og januar måned

Trin 8



Trin 8

Organisering/gennemførelse

Miljøpolitikken og handlingsplanen skal følges ad: Alle dine medarbejdere skal kende miljøpolitikken og være klar over, hvad deres ansvar præcist er.

Trin 8 handler om, at du sikrer dig, at de enkelte opgaver er fordelt til de rigtige medarbejdere, og at de kender deres ansvar og de mål, som de skal nå med deres arbejde inden for den tidsramme, som du har fastsat.

For hvert indsatsområde i handleplanen skal du have udpeget ansvarlige medarbejdere.

Det er naturligvis vigtigt – og motiverende – for medarbejderne, hvis de får ejerskab til miljøpolitikken og handlingsplanen. Det kan derfor være en god ide at give alle medarbejdere en orientering om fremdrift og opnåede forbedringer. Det kan fx være et fast punkt halvårligt på et medarbejdermøde, via et nyhedsbrev eller lignende.



Trin 8

Eksempel: Ansvaret for miljøledelses-systemet

Opgave	Hvem har ansvar? Evt. uddybende beskrivelse	Milepæle og deadline
Miljøpolitik og ledelsesmæssige ansvar	Vognmand	Miljøpolitikken gennemgås årligt
Udarbejdelse af miljøregnskab	Miljøansvarlig	Miljøregnskabet er færdigt senest marts måned
Fastlæggelse af handlingsplaner for det kommende år	Miljøansvarlig i samarbejde med ledelsen	Årligt april måned
Gennemførelse af handlingsplanen	Miljøansvarlig og vognmand	Løbende
Uddannelse	Miljøansvarlig Ved nyansættelser instrueres medarbejdere i miljøpolitikken. Resultater gennemgås med alle medarbejdere kvartalsvis (opslag).	Løbende
Opgave 1 Opfølgning på kørselsadfærd	Kørselsleder	Løbende
Opgave 2 Uddannelse af chauffører	Kørselsleder Alle nye medarbejdere får instruktion i energirigtig kørsel. En chauffør er udnævnt til coach – han har en månedlig samtale med alle chauffører.	Løbende
Opgave 3 Kontrol af olietank	Miljøansvarlig	Kvartalsvis – første uge i hvert kvartal
Årlig opfølgning og miljøredegørelse (ledelsesevaluering)	Miljøansvarlig og vognmand	Årligt april måned

Trin 9



Trin 9

Kommunikation og markedsføring

Dit miljøarbejde og dine resultater skal udbredes til omverdenen – kommunikeres – som et led i en fortælling om, hvad du står for, og hvad kunder kan forvente.

Trin 9 handler om at bruge dit miljøarbejde i en markedsføring af virksomheden.

Du skal vurdere, hvem du vil kommunikere til - dine medarbejdere, kunder, myndigheder eller helt andre interessenter. Vurdér hvad de enkelte grupper er interesseret i at høre om. Det er næppe altid det samme.

Kommunikationen kan bestå af:

- En offentliggørelse af din miljøpolitik
- En årlig beskrivelse af dit miljøarbejde og dine resultater – en miljøredegørelse

Overvej hvordan du når ud til de interessenter, som du finder vigtige: Via hjemmesiden, gennem dialog på møder eller måske via trykt materiale. Tal evt. med din brancheorganisation.

Miljøredegørelse som markedsføring

Vælger du at kommunikere dit miljøarbejde via en årlig miljøredegørelse, bliver det meget tydeligt, hvordan din virksomhed har valgt at løfte sit miljøansvar, fordi du viser, hvilke indsatser, du har gennemført, og hvilke resultater i form af mindre forbrug, du har nået hidtil. Når du vælger at fremlægge dit miljøregnskab i redegørelsen, skal du være opmærksom på, om der er konkurrencefølsomme oplysninger. Hvis det er tilfældet kan du præsentere dine miljødata "slørede" fx som indekstal.

Eksempel:

Hjælpekema

Hjælpekema: Hvad vil jeg kommunikere om mit miljøarbejde og til hvem?

	Internt - Medarbejdere - Bestyrelse -	Ekstern - Kunder - Myndigheder - Pressen -
Miljøpolitik		
Indsatsområder		
Resultater		

Trin 10



Trin 10

Årlig opfølgning - din "ledelsevaluering"

Miljøledelsessystemet handler grundlæggende om forbedringer år efter år. Derfor skal der følges op mindst én gang om året.

Trin 10 handler om at vurdere, om du har nået dine mål. Om at sætte mål for det kommende år – eller sagt på anden måde: Gå alle trin igennem og find ud af, hvordan de skal se ud for det kommende år

Den årlige opfølgning:

- Opdater miljøregnskab med de tal for forbrug, som du har indsamlet i løbet af året, og gør status for, om du har nået dine mål
- Er handlingsplanen fulgt?
- Sæt nye mål og lav en ny handlingsplan for det kommende år

